



**TÜRKİYE
ORYANTIRING
FEDERASYONU**

Türkiye Oryantiring Şampiyonası

3.Kademe Yarışı

01-02 Mart 2025

ANTALYA

BÜLTEN-3



ANTALYA 2025

YARIŞ TERTİP KURULU

Atilla GÜLER	Türkiye Oryantiring Federasyonu Başkanı
Tertip Kurulu	
Hulusi ŞAHİN	Antalya Valisi
Ümit UYSAL	Muratpaşa Belediye Başkanı
Menderes DAL	Döşemealtı Belediye Başkanı
Yavuz GÜRHAN	Antalya Gençlik ve Spor İl Müdürü
Bora GÖKTEPE	Türkiye Oryantiring Federasyonu Genel Sekreteri
Ahmet Can AVCI	Etkinlik Direktörü
Hasan Hüseyin ATALAN	Organizasyon Sorumlusu
İrem HALAT	Organizasyon Sorumlusu

Yarış Teknik Kurulu	
Ahmet Can AVCI	Etkinlik Direktörü
Rüştü DİKBASAN	Başhakem
Tarık ŞEKER	Teknik Kurul Üyesi
Ali KARAÇAM	Çıkış Lideri
Erdal ZIRAMAN	Variş Lideri
Veysel GÜLER	Parkur Lideri

Harita Çizimi	Mehmet KÜÇÜKÇOLAK-Nazım ALTUN-Turgut KÖSE-Salih ERGÜL
Parkur Planlama	Mehmet KÜÇÜKÇOLAK-Uğur ÜSTÜNDAĞ-Süleyman ÖZBEK- Veysel GÜLER
Parkur Kontrolörü	Nazım ALTUN

Jüri	Büşra ALTUN, Hacı VELİ KALMIŞ, İsmail YAHŞİ
Yedek Jüri	Kadir KUNT, İsmail ÖZMEN, Nadire ULUTAŞ

Yarışların sevk ve idaresi Tertip Kurulu ve Yarış Teknik Kurulu tarafından gerçekleştirilecektir.

1. YARIŞ PROGRAMI

Yarış Tarihi Saati Tipi Yeri			
1. Gün	01 Mart 2025 Cumartesi	Orta Mesafe Yarışı	Döşemealtı-Termessos
	11.00	Tüm kategoriler için ilk çıkış saati	
2. Gün	02 Mart 2025 Pazar	Sürat Yarışı	Muratpaşa-Barbaros
	9.00	Karantina açılış saati	
	10.30	Karantina kapanış saati	
	11.00	Tüm kategoriler için ilk çıkış saati	

Karantina

1.Gün Karantina uygulanmayacaktır. Tüm kabilelerin, turistik amaçlı olsa dahi, yarışma öncesi ve yarışma süresince ambargolu yarışma alanı olan Termessos Antik kentinde bulunması yasaktır. Yarışma sonrası gezi için gruplar ücretsiz olarak antik kenti gezebilirler.

2.Gün Sürat Yarışının tüm kategorilerinde çıkış öncesinde karantina uygulanacaktır. Konyaaltı Sahili (Beach Park) toplanma bölgesi olacaktır. Sporcular buraya küçük araçlarıyla Varyanttan inebilirler. Karantina süresi yaklaşımda Cam Piramit Park'a SADECE merdivenleri takip ederek çıkacaklar ve yukarıda Federasyon hakemlerince kontrollerini müteakip çıkış saatlerini bekleyeceklerdir. Karantina bölgesindeki harita model harita değildir. Isınma haritasıdır.

Önemli Hususlar



Çıkış Karantina Alanında ve yarışma alanında sporcu, antrenör ve idarecilerin ne sebeple olursa olsun cep telefonu telsiz, görüntülü kayıt alan her türlü cihazlar vb. kullanması yasaktır. Karantina alanında sürat yarışının yapılacağı yere ait her türlü harita bulundurmamak yasaktır. Bu kuralları ihlali tespit edilen sporcular diskalifiye edilecek ve yarışa alınmayacak, antrenör ve idareciler disiplin kuruluna sevk edilecektir.

Ödül Töreni

1. Gün	01 Mart 2025 Cumartesi	15.30	Yarışma alanında yapılacaktır.
2. Gün	02 Mart 2025 Pazar	14.30	Yarışma alanında yapılacaktır.

Not: Ödül töreni saatleri yarışların seyrine göre önceki veya sonraki bir saate alınabilir. Sporcu ve antrenörlerimize, konuyla ilgili bilgilendirmeler toplanma bölgesinde yapılacaktır.



2. ETKİNLİK MERKEZİ

Adres: FALEZ UYGULAMA OTELİ, Varlık, Tarık Akıltopu Cd. NO:4, 07050 Muratpaşa/Antalya

Konum: <https://maps.app.goo.gl/UiSEysqvUs5faK178>

Not: Etkinlik Merkezi 28 Şubat 2025 Cuma 16.00-20.00saatleri arasında açık olacaktır. Yarış günlerinde yarış alanlarında mobil olarak hizmet verecektir.



3. KAYITLAR

Kayıtların Başlama Tarihi	24 Ocak 2025 Cuma	18.00
Kayıtların Kapanma Tarihi ve Saati	21 Şubat 2025 Cuma	18.30
Geç kayıt uygulaması yapılmayacaktır.		

Ön Çıkış Listeleri Yayınlama Tarihi	23 Şubat 2025 Pazar
Ön çıkış listeleri sadece çıkış sırası kontrolü içindir. Çıkış saatleri kesin çıkış listesinde yayınlanacaktır.	
Kesin Çıkış Listeleri Yayınlama Tarihi	24 Şubat 2025 Pazartesi

Kayıtlarla İlgili Önemli Hususlar

- Yarışlara sadece Oryantiring branşında lisansı olan sporcular katılabilir.
- Lisanssız sporcu yarıştırlamadığından, yeni başlayan ve halka açık kategoriler açılmayacaktır.
- Bu gruptaki sporcular varsa organizasyon tarafından yapılan yan etkinliklere (labirent vb.) yönlendirilecektir.
- Yarışlara kayıtlar, Türkiye Oryantiring Federasyonu resmî sitesinde yer alan Otomasyon Sistemi üzerinden yapılacaktır. Telefon, faks ve e-posta ile iletilen kayıt başvuruları dikkate alınmaz.
- Ferdi lisanslı sporcular kayıtlarını Federasyon İl Temsilcisi aracılığı ile yaptıracaklardır.
- Takım puanı veren Kademe ve Türkiye Şampiyonalarında aynı kategoride 7'den fazla sporcusu olan kulüpler, kayıt esnasında takım puanı vermesini istediği 7 sporcuyu belirtmek zorundadır. Aynı kategoride 7 ve daha az sporcusu olan kulüplerin takım sporcusu belirtmesine gerek yoktur. Bu sporcular takımın doğal üyesidir.

- Çıkış derinliğini boş yere arttırmamak ve harita israfını önlemek için, kulüplerimizin yalnızca yarışlara katılabilecek sporcularını kaydetmeleri çok önemlidir.
- Kayıt yaptıran da gelmeyen sporculara ilişkin yaptırımlar “Genel Yarış Talimatı”nda belirtilmiştir.
- Kaydettirildiği halde yarışa gelemeyecek sporcuların yarış listesinden çekilmesi için son gün “**Ön Çıkış Listeleri Yayınlama Tarihi (23 Şubat 2025 Pazar)**”dir.
- Çıkışlar ilan edilmeden önce çıkış saatlerine ilişkin özel istekler, Kulüp Yöneticisi tarafından, ekinde mazereti destekleyen belgelerle birlikte, Federasyona faks veya e-posta iletilecektir. Çıkış saatine ilişkin telefon veya sözlü başvurular ile sporcudan doğrudan gelen başvurular dikkate alınmaz. Bu başvurular değerlendirilecek, geçerli görülenler olanaklar ölçüsünde dikkate alınacaktır. Bu konudaki başvurular için son gün, “**Kayıtların Kapanma Tarihi (21 Şubat 2025 Cuma, saat 18.00)**”dir.
- Kendi SI’nı (Elektronik Yüzük) kullanacak sporcular SI numara değişikliği bildirmek için son gün, ön çıkış listelerinin yayınlandığı 23 Şubat 2025 Pazar saat **17.00**’ye kadardır. Bu tarihten sonra yapılacak SI numara değişiklikleri **200₺** bedel karşılığı yapılır.
- **Tüm parkurlarda Temassız Sistem kullanılacaktır. SIAC çiplerinizi çıkışlarda bulunacak olan SIAC Test istasyonunda test ediniz.**

4. KATEGORİLER

Kategori	Doğum Tarihleri
E/K16A(Milli Takım)	2012-2009
E/K16B	2012-2009
E/K18A(Milli Takım)	2010-2007
E/K18B	2010-2007
E/K20A(Milli Takım)	2008-2005
E/K20B	2008-2005
E/K21E(Milli Takım)	2006 ve Öncesi Doğumlular
E/K 21A	2006 ve Öncesi Doğumlular
E/K21B	2006 ve Öncesi Doğumlular
E/K35	1990 ve Öncesi Doğumlular
E/K40	1985 ve Öncesi Doğumlular
E/K45	1980 ve Öncesi Doğumlular
E/K50	1975 ve Öncesi Doğumlular
E/K55	1970 ve Öncesi Doğumlular
E/K60	1965 ve Öncesi Doğumlular
E/K65+	1960 ve Öncesi Doğumlular
E/K Master Açık	1990 ve Öncesi Doğumlular

5. TOPLANMA ALANI, ARAZİ VE PARKUR TEKNİK BİLGİLERİ

1. Gün	01 Mart 2025 Cumartesi	Orta Mesafe Yarışı	Termessos/Döşemealtı
Toplanma Alanı	Termessos Ana Girişi		37.017410, 30.505742
Otopark Alanı	Termessos Ana Kavşağından Karain Mağarasına doğru tüm alanlar		37.022618, 30.513854
Harita Çizimi	Mehmet KÜÇÜKÇOLAK/Nazım ALTUN		<p>Örnek Harita</p> 
Parkur Planlama	Mehmet KÜÇÜKÇOLAK/Veyssel GÜLER		
Ölçek	1:10.000		
Eşyükselti Aralığı	5 m		
Kazanma Süresi	30-35 Dakika		
Maksimum Parkur Süresi	120 Dakika		

Orta Mesafe Yarışı Arazi Özellikleri ve Uyarılar

Arazi deniz seviyesinden 350-500 m yükseklikte yer almakta olup, yarışma arazisi Termessos Milli Parkı sınırları içerisinde. Arazi tamamen orman olup, bitki örtüsünün yeşil tonları vardır. En açık yeşil ton genellikle süratli koşuyu engelleyecek sık ağaçlık alanları belirtmek için kullanılmıştır. Yer yer küçük açık alanlar mevcuttur. Bitki örtüsü tamamen çam ormanı olup, arazinin bir kısım bölümünde sporcuyla rahatsız etmeyen ama koşmayı etkileyen püren denilen çalılıklar mevcuttur. Haritada sıklık durumuna göre yeşilin tonlarında belirtilmiştir. Koşulabilirlik zemin ve bitki örtüsü açısından genel olarak iyidir. Sık ağaçlık bölümlerde dal parçalarının çarpma riskine karşı ve bazı dere yatakları taşlık olduğu için sporcuların bu alanlarda dikkatli olmaları gerekmektedir. Harita ISOM 2017-2 Revizyon 6 şartnamesi standartlarında çizilmiştir.

1. Gün Orta Mesafe Yarışı Toplanma ve Tören Alanları

Orta Mesafe Yarışı Yarışma Alanı görüntüsünü isteyen kulüpler kendi imkanları ile çıktı alıp detaylı bakabilirler. Sporcuların sınırların dışına çıkmaları yasaktır.



Haritayı PDF formatında orijinal çözünürlükte indirmek için görseller üzerine tıklayınız!

Orta Mesafe Yarışı Uyarıları ve Bilgilendirme

Milli takım kategorileri ÇIKIŞ-1, diğer kategoriler ÇIKIŞ-2'yi kullanacaktır. Çıkışlarda “-15 Dakika Uygulaması” olacaktır.

1.Gün Yarışma sonrası Termessos Antik Kente giriş ücretsiz olacaktır. Arzu eden katılımcılar Antik kenti ziyaret edebilirler.

Orta Mesafe Yarışı öncesi ısınma haritası uygulaması yapılacak olup isteyen kulüpler kendi imkanları ile çıktı alıp ısınma haritasını kullanabilirler. Sporcuların ısınma haritasındaki sınırların dışına çıkmaları yasaktır.



Haritayı PDF formatında orijinal çözünürlükte indirmek için görseller üzerine tıklayınız!

Maltepe Mahallesi Şehit Daniş Tunalıgil Sokak No:3 Kat:1 Daire:3-4 Çankaya/Ankara Telefon:03123246166

e-Posta:iletisim@oryantiring.org

www.oryantiring.org.tr

2.Gün	02 Mart 2025 Pazar	Sürat Yarışı	Atatürk Parkı Bahçelievler Mah.
Karantina Alanı	Cam Piramit Parkı Doğal Karantina alanıdır. Karantina giriş noktasıdır. SI okutmayı unutmayınız!		36.884777.30.675091
Diğer Araçlar için Otopark Alanı	Otobüs Harici Diğer araçlar Beach Park Toplanma Alanı		36.883684.30.674207
Otobüsler için Otopark Alanı	Sadece Otobüs Park Alanı (Müze Yanı)		36.884854.30.681834
Harita Çizimi	Salih ERGÜL-Turgut KÖSE		Örnek Harita 
Parkur Planlama	M.KÜÇÜKÇOLAK/V.GÜLER/S. ÖZBEK/U. ÜSTÜNDAĞ		
Ölçek	1/4000		
Eşyükselti Aralığı	2,5 metre		
Kazanma Süresi	13-16 Dakika		
Maksimum Parkur Süresi	60 Dakika		

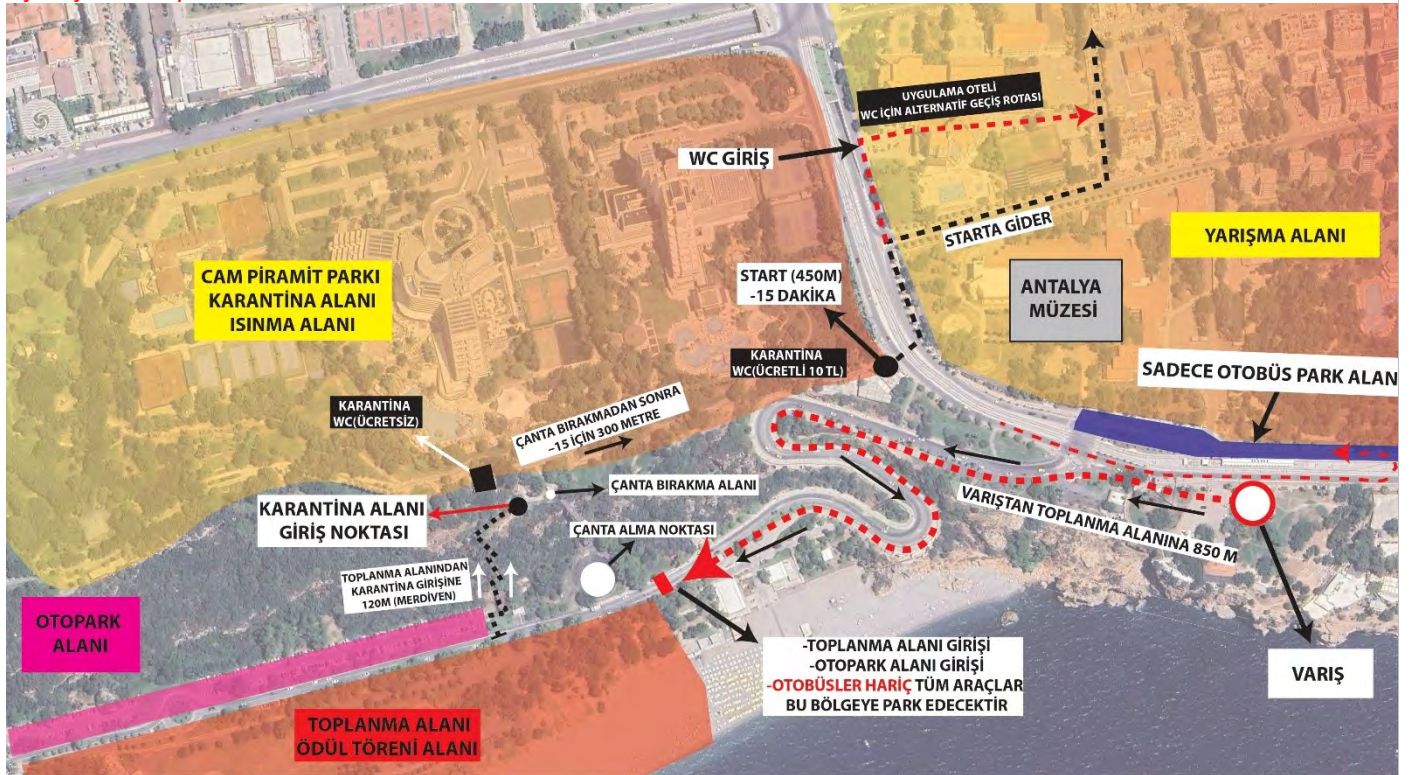
Sürat Yarışı Arazi Özellikleri

Yarış alanı deniz seviyesinden 0–40 m yükseklikte yer almakta olup şehir ve park alanını içermektedir. Sporcuların haritadaki detayları daha iyi görebilmeleri açısından büyüteçli pusula kullanması tavsiye edilir. Harita ISSPrOM2019-2 Revizyon6 Şartnamesi standartlarında çizilmiştir.

“530-Öne çıkan insan yapımı özellik -halka” – Diğer İnsan Yapımı Özel Nesnelere, “531-Öne çıkan insan yapımı özellik -x” – Oyun Ekipmanları

2. Gün Sürat Yarışı Karantina Toplanma ve Tören Alanları

Sürat Yarışı Yarışma Alanı görüntüsünü isteyen kulüpler kendi imkanları ile çıktı alıp detaylı bakabilirler. Sporcuların sınırları dışına çıkmaları yasaktır.



Haritayı PDF formatında orijinal çözünürlükte indirmek için görseller üzerine tıklayınız!

Sürat Yarışı Uyarıları ve Bilgilendirme

Sürat yarışında “Çıkış Karantinası” uygulanacak olup karantina alanı Cam Piramit Parkı Doğal Karantina alanıdır. Karantina alanından çıkışlarda “-15 Dakika Uygulaması” olacaktır. Milli takım kategorileri ÇIKIŞ-1, diğer kategoriler ÇIKIŞ-2’yi kullanacaktır.

Karantina alanında “Çanta Bırakma Noktası” olacaktır. Sporcuların bu noktaya bıraktığı çantalar organizasyon tarafından varış alanına taşınacak, sporcular varış alanındaki “Çanta Alma Noktasından çanta ve eşyalarını alacaklardır. Çanta Bırakma Noktasına eşya/çanta bırakmak isteyen sporcular ve kulüpler kendilerine ait renk ve ebatla poşet, taşıma çantası veya etiket kullanabilirler (tavsiye edilir).

- Konyaaltı caddesi trafiğe kapalı olacak olup, Tramvay hattı çalışır halde olacaktır. Sporcuların yoldan karşıya geçerken dikkatli olmaları gerekmektedir.
- Sürat Yarışında, arazide sokak kapatma uygulanacaktır. Yapay kapatmalar ilgili alana şerit çekilerek yapılacaktır ve hakemler tarafından kontrol edilecektir.
- Haritada çizim kurallarına göre geçilmez olarak belirtilen yerlerden (geçilmez duvar, taralı alan, taralı yol vb.) geçilmesi yasaktır. Arazi içinde parkur hakemleri bulunacak olup, geçilmesi yasak olan yerlerden geçen ve özel mülk alanlarını ihlal eden sporcular diskalifiye edilecektir.
- Parkurunu tamamlamış tüm sporcuların ve antrenörlerin yarış alanına izinsiz girmesi yasaktır.

- Yarışı biten sporcular otopark-toplanma alanına geri dönmesi gerekmektedir. (850 metre)
- Karantina alanından start noktasına 450 metre -15 Dakika Uygulaması olacaktır.
- Toplanma Alanından Karantina Girişine 120 Metre Merdiven olacaktır.
- Çanta Bırakma Noktasından sonra -15 Dakika için 300 Metre mesafe vardır.
- Karantina alanında 3 bölgede WC kullanımı vardır. 1 tanesi ücretli olacaktır. (10TL)
- Otopark alanı ücretlidir. Tüm sporcuların ve antrenörlerin kendilerine ait araçların ödemesini yapması gerekmektedir.



ÜCRET BİLGİSİ

2.Gün ödül töreni alanına yakın olan Antalya Müze’sini gezmek isteyen katılımcılar Müze kart çıkartarak müzeyi düşük bir ücret karşılığında ziyaret edebilirler.

Sürat Yarışı öncesi ısınma haritası uygulaması yapılacak olup isteyen kulüpler kendi imkanları ile çıktı alıp ısınma haritasını kullanabilirler. Sporcuların ısınma haritasındaki sınırların dışına çıkmaları yasaktır.



Haritayı PDF formatında orijinal çözünürlükte indirmek için görseller üzerine tıklayınız!



Parkur Teknik Özellikleri

Kategori	1.Gün Orta Mesafe Yarışı				2.Gün Sürat Yarışı			
	Mesafe (km)	Hedef Sayısı	Tırmanış (m)	Çıkış No.	Mesafe (km)	Hedef Sayısı	Tırmanış (m)	Çıkış No.
K16A	3,2	15	80	1	3,01	16	15	1
E16A	3,9	15	90	1	3,11	14	15	1
K16B	2,3	11	50	2	1,85	12	10	2
E16B	2,3	10	50	2	2,27	13	10	2
K18A	3,6	15	85	1	3,15	17	15	1
E18A	4,1	17	120	1	3,29	17	20	1
K18B	2,5	11	55	2	2,01	14	10	2
E18B	2,5	11	65	2	2,47	13	10	2
K20A	3,9	16	115	1	3,32	17	20	1
E20A	4,5	19	130	1	3,59	17	25	1
K20B	2,7	12	60	2	2,36	12	15	2
E20B	2,8	12	75	2	2,65	14	15	2
K21E	4,1	18	130	1	3,42	17	25	1
E21E	5,5	21	170	1	3,74	20	30	1
K21A	3,3	14	85	2	3,12	13	15	2
E21A	3,7	14	100	2	3,41	18	25	2
K21B	2,9	12	80	2	2,50	13	15	2
E21B	3,1	13	80	2	2,94	15	15	2
K35	3,0	13	70	2	2,73	14	20	2
E35	4,3	16	110	2	3,22	15	20	2
K40	2,6	12	70	2	2,56	13	15	2
E40	3,8	14	105	2	3,18	17	25	2
K45	2,5	12	65	2	2,50	13	15	2
E45	3,6	14	100	2	2,96	15	15	2
K50	2,4	12	60	2	2,44	12	15	2
E50	3,2	13	80	2	2,55	13	15	2
K55	2,2	11	55	2	2,32	11	10	2
E55	2,8	13	75	2	2,46	13	15	2
K60	2,1	11	50	2	2,27	11	10	2
E60	2,7	12	60	2	2,27	14	10	2
K65+	2,1	10	50	2	2,14	10	10	2
E65+	2,6	11	55	2	1,90	13	10	2
K -Açık	1,3	7	50	2	1,12	10	10	2
E -Açık	1,3	7	50	2	1,12	10	10	2

Not: Organizasyonun parkurlarda değişiklik yapma hakkı saklıdır.

Yarışa doğru çıkış noktasından başlamanız ve çıkış saatinizi kaçırmamanız için lütfen "Çıkış No." nuzu tablodan kontrol ediniz.

Ambargo Alanları

Bültenin yayımlanmasından itibaren aşağıda belirtilen alanlar ambargolu alanlardır.

- Termessos Antik Kenti ve Civarı-Döşemealtı/Antalya
- Atatürk Parkı-Bahçelievler Mah-Müze -Yüzüncü Yıl Bulvarı arasında kalan bölge–Muratpaşa /Antalya
- CANLI HARİTA
(https://www.google.com/maps/d/edit?mid=1YVq95_KGED8RoX_gQI9445ABYJRKHGQ&usp=sharing)

6. ÖDÜL TÖRENİ VE KÜRSÜ

Madalya veya ödül törenleri başta olmak üzere tüm törenlerde ve toplanma alanlarında yanıcı ve parlayıcı maddeler (Havai fişek, meşale, sis ve duman vb.)ve patlayan sıvı ürünler ile kutlamak yasaktır.

Çevreyi koruma adına park, çimenlik alan, orman ve arazi gibi alanlar dışında yapılacak ödül törenlerinde yanıcı-parlayıcı özelliği olmayan, basınç özelliği insana zarar vermeyen ürünler (konfeti, balon ve buna benzer ürünler) kutlama amaçlı kullanılabilir fakat bu materyaller için tören öncesinde organizasyon sorumlusundan onay alınması gerekmektedir

Spor etiği ile bağdaşmaması nedeniyle kürsüde ödül alan sporcular kürsüden inerken veya indikten sonra toplanma alanına geçene kadar madalyalarını çıkartmamaları gerekmektedir.

Kürsüde kulüp flaması veya kulüp bayrağı açacak sporcular yanındaki sporcuları engellemeyecek büyüklükte bir flama ve bayrak ile kürsüye çıkabilir.

Başkasının yerine madalya alan kişiler kürsü basamağına çıkmaz. Sporcu hangi sırada ise o sırada kürsü arkasında durarak madalyayı eline alır boynuna takmaz. Başkasının yerine ödül alacak kişilerin mümkünse aynı veya yakın yaş grubu ve aynı cinsiyetten olması tercih edilmelidir.

7. TEMASSIZ SİSTEM(SIAC) KULLANIMI İLE İLGİLİ BİLGİLER

Temassız SI (SIAC) Çipleri Kullanımı ve Dikkat Edilmesi Gereken Konular:

- SIAC çipleri [Sportident](#) firması tarafından üretilen ve EKS istasyonlarından temasa gerek olmadan kayıt alan 3.nesil çiplerdir.
- Kullanılan EKS istasyonuna göre maksimum temassız mesafesi 30 cm ile 3 metre arasında değişiklik gösterebilir. Federasyonumuzun kullandığı istasyonlarda 30-40 cm mesafede ve maksimum 40-80km/saat hızda, saniyenin yaklaşık yirmide biri sürede temassız kayıt alır. EKS İstasyonlarına kayıt almamaktadır.
- SIAC çiplerin numaraları 8 000 001 - 8 999 999 aralığındadır. Su geçirmez yapıdadır.
- SIAC'lar **CLEAR** istasyonu ile temizlenir. **CHECK** istasyonuna basıldığında ya da SIAC ON istasyonuna basıldığında temassız özelliği aktif hale gelir. **Temizlenmemiş (CLEAR istasyonuna basılmamış) bir SIAC CHECK istasyonuna okutulsa bile aktif hale gelmeyecektir.** Bu durumda sadece SIAC ON istasyonu ile aktif edilebilir.
- SIAC kapatılmadığı sürece **20 saat** boyunca aktiftir. Bu süre istasyonlara her temaslı ya da temassız okutulmada sıfırlanır. SIAC yavaşça yanıp sönen yeşil LED ışık ile (yaklaşık her 4 saniyede bir) aktif durumunu gösterir.
- Her istasyona okutulduğunda LED ışıklı ve sesli geri bildirimde bulunur. Sporcunun SIAC'ın geri bildirim sinyallerini gözlemleyebilmesi önemlidir.
- SIAC **FINISH** istasyonuna temaslı ya da temassız okutulduğunda veya 20 saat kullanılmadığında kapanır. Ayrıca SIAC OFF istasyonu ile de kapatılabilir.
- SIAC pilleri ortalama yılda 50 yarış ve her yarışta 50 okutma ile en az 4 yıl dayanacağı planlanarak üretilmiştir.
- Temassız SI (SIAC) pilinizi herhangi bir olumsuzluk yaşamamak için bilgisayar masasında SIAC Pil Testi istasyonunda kontrol ettiriniz. Ayrıca Temassız SI'nızın temassız olarak çalışıp çalışmadığını, çıkış noktasındaki CHECK istasyonundan hemen sonra bulunacak olan SIAC Test istasyonunda test edebilirsiniz. CLEAR istasyonunda temizleme sırasında SIAC çipinizin pil durumu yetersizse hızlı bip sesleri çıkararak sizi uyaracaktır.
- **SIAC çipleri temassız özelliği kapatıldığında ya da pilleri tükendiğinde temaslı olarak çalışmaya devam eder.**

- **Çiplerinizi temassız ya da temaslı olarak istasyonlara okutulması sırasında istasyonlara vurmayınız ve çarpmayınız.** Temassız geçiş sırasında çarparak devrilen istasyonlar devre dışı kalabilmektedir. Bu durumun tespit edilmesi halinde diskalifiye edilebilirsiniz.

Bir Sürat Yarışı Senaryosu ile SIAC Kullanımı:

- SIAC çipinizi karantina alanında bulunan kayıt istasyonlarına okutunuz. Bu istasyonlar **CLEAR** özelliğindedir ve SIAC'ı aktif hale getirmeyecektir.
- Süreniz geldiğinde çıkış alanında bulunan **CLEAR** istasyonunda SIAC temizlenir. Bu işlem sırasında SIAC hala pasif durumdadır.
- Daha sonra **CHECK** istasyonunda çipinizin temizlendiğini doğrulamanız gerekir. Bu noktada SIAC aktif hale gelecektir. Sesli ve ışıklı olarak uyarır.
- Sonraki noktada bulunan **SIAC Test** istasyonu ile SIAC çipinizin aktif hale gelip gelmediğini test edebilirsiniz. Eğer aktif değilse mutlaka CLEAR istasyonundan başlayarak işlemi tekrarlayınız.
- Federasyon yarışmalarının çoğunda **START** istasyonu kullanılmamaktadır. START istasyonu kullanılan bir yarışmada bu istasyon temassız özellikli olmayabilir. Ses ve ışık geri bildirimini aldığınızdan emin olun.
- EKS istasyonlarında, istasyonlara temas etmeden, çarpmadan yaklaşık 30 cm yaklaşarak çipinizi okutun. Eğer sesli ve /veya ışıklı geri bildirim almazsanız tekrar deneyin. **Yine de geri bildirim almazsanız temaslı olarak okutun.**
- Yarışma sırasında rotanız **FINISH** istasyonunun yakınlarından geçiyorsa bile **FINISH** istasyonuna yaklaşmayınız. Çipinizin **FINISH** istasyonunu yarışmayı bitirmeden temassız olarak okuması durumunda temassız özelliği kapanacağından (SIAC pasif hale geleceğinden) eğer fark etmezseniz **MP** durumuna düşeceğinizi unutmayın. Böyle bir durumu fark ettiğinizde sonraki hedefleri temaslı olarak kullanmanız gerekecektir.
- Yarışmayı tamamladığınızda çipinizi **FINISH** istasyonuna temassız ya da temaslı olarak okutun. Bu aşamada süreniz duracak ve SIAC istasyonunuz **pasif hale gelecektir.**
- **Lütfen dikkat! FINISH istasyonuna temassız olarak okuttuktan sonra ayrıca temaslı olarak da okutursanız son bastığınız süre bitiş süreniz olarak kaydedileceğinden süre kaybı yaşarsınız. Bu nedenle temassız olarak okuttuğunuzdan emin olduğunuz sürece FINISH istasyonunu ikinci bir defa kullanmayınız.**
- Çipinizi bilgisayara okutunuz. Bilgisayar EKS istasyonu SIAC çipini pasif hale getirmez. Eğer FINISH istasyonuna basmadıysanız bilgisayar masasında bulunan SIAC OFF istasyonu ile SIAC çipinizi kapatabilirsiniz.

DİKKAT! Temassız sistem (SIAC) kullanımında, EKS istasyonları temassız kullanıldığında hafızalarına kayıt almamaktadır. Bunun nedeni istasyona (hedefe) aynı anda gelen sporculara aynı anda kayıt yazabilmek içindir. Sporcu temassız kullandığı çipini bilgisayar masasında okuttuğunda, MP (hedef atlama/basılmamış hedef) durumuna düştüyse, çipinin hafızası dışında başka bir kayıt olmadığından ve sistemin bunu tespit edebileceği başka bir yöntem bulunmadığından, sporcunun bu duruma itiraz hakkı bulunmamaktadır. Bu durumu engellemek için sporcunun, SIAC çipiyle temassız olarak geçiş yaptığında istasyondan dönen sesli ve ışıklı uyarıdan emin olması ya da çipini temaslı olarak kullanması gerekmektedir. SIAC cihazının istasyondan gelen kaydı alması ve pil kontrolü sporcunun sorumluluğundadır.

[TOF Duyurusu için tıklayınız ya da kare kodu okutunuz...](#)



8. TAHMİNİ HAVA DURUMU

Hava durumuna uygun giyim ve malzeme bulundurulması önerilir.

28 Şubat 2025 Cuma	14°C/10°C	Bulutlu
01 Mart 2025 Cumartesi	18°C/9°C	Güneşli
02 Mart 2025 Pazar	17°C/9°C	Parçalı bulutlu

9. KONAKLAMA

Yarışa gelecek olan sporcu kabilelerimiz için Antalya otellerinde yeterli kapasitede yatak mevcuttur. Antalya çok yoğun bir turizm destinasyonu olması itibarıyla il sınırları içerisinde 10.000'e yakın otel bulunmaktadır. Otellerden alacağınız hizmetlerin daha kaliteli olması ve tüm olumsuzlukları şikâyet edebileceğiniz bir ilgilinin sizi yönlendirebilmesi için konaklama tercihinizi AKDENİZ TURİSTİK OTELCİLER VE İŞLETMECİLER BİRLİĞİ (AKTOB) 'inden yana kullanmanızı tavsiye ederiz. Yarışma alanına yakınlıkları nedeniyle Konyaaltı ve civarında bulunan otelleri tercih etmenizi tavsiye ederiz.



<https://aktob.org.tr/uyelerimiz/>

KYK yurtlarında çok sınırlı sayıda konaklama imkanı bulunmaktadır.

Yurt konaklaması yapmak isteyen kulüp ve sporcular bağlı oldukları il müdürlükleri kanalıyla talepte bulunabilirler.

10. YARIŞ ALANLARINA ULAŞIM

En Yakın Havalimanı	
Uluslararası Antalya Hava Limanı–Antalya Merkeze Uzaklığı	14km,~20-30 dakika
Uluslararası Alanya- Gazipaşa Hava Limanı- Antalya Merkeze Uzaklığı	175 km, ~2 s. 45 dakika

11. KÜLTÜREL VE TURİSTİK BİLGİLER

Gazi Mustafa Kemal Atatürk Antalya'yı ziyaretlerinde, bugünkü Lara yolu üzerindeki bölgeden; denizi, karşı sahilleri, karla örtülü Beydağları'nı uzun uzun seyretti ve "Hiç şüphesiz ki Antalya dünyanın en güzel yeridir." demekten kendini alamadı.



Kurşunlu Şelalesi(<https://maps.app.goo.gl/1GpyVQ5wEXk2XViu8>)Düden Şelalesi(<https://maps.app.goo.gl/okB682nQjHQSrATF8>)

Antalya, Türkiye'de "turizmin başkenti" olarak görülür. Özellikle yaz aylarında turist sayısı artar.

Antalya şehri, 1980 yılından sonra uygun iklim koşulları ve turizm etkinlikleri nedeniyle hızla gelişmiş ve buna paralel olarak il de günümüzde Türkiye'nin en kalabalık beşinci ili olmuştur. Antalya'da ekonomik hayat büyük oranda ticaret, tarım ve turizme dayalıdır.

Antalya ilinin kapsadığı bölge tarih öncesinden günümüze dek pek çok medeniyeti barındırmıştır ve Türkiye'de en çok antik kent bulunan ildir. Sırasıyla Likyalılar, Lidyalılar, Pamfilyalılar, Bergamalılar, Romalılar, Bizanslılar, Selçuklu Hanedanı, Osmanlılar ve son olarak da Türkiye Cumhuriyeti hakimiyetinde bulunan Antalya bu medeniyetlerin hiçbirine başkentlik yapmamıştır.

Antalya 2015 yılında G20 Zirvesi ve 2016 Yılında Expo 2016'ya ev sahipliği yapmıştır.



Helenistik dönemde Bergama Kralı II.Attalos(MÖ 159-138), askerlerine "Gidin ve bana yeryüzündeki cenneti bulun" der. Askerlerinin gösterdiği yeri (bugünkü Antalya) beğenen II. Attalos, bölgenin stratejik önemini dikkate alarak buraya bir liman şehri kurdurur ve kent, kurucusu Attalos'un

adinabinaen "Ataleia" olarak adlandırılır. Şehrin adı eski Arap kaynaklarında "Antaliye", Türk kaynaklarında ise "Adalya" olarak geçer. Yerleşme, 20. yüzyılın ilk çeyreğinden başlayarak "Antalya" olarak adlandırılmıştır.

Antalya'ya adını veren II. Attalos'un şehir merkezindeki heykeli

(<https://maps.app.goo.gl/xd8xvNNG18HMFSpn8>)

Termessos

Termessos, bugün "Güllük" adını taşıyan Solymos Dağı'nın dorukları arasındaki vadide, Anadolu'nun en eski halklarından Luwilerin soyundan gelme Solymler tarafından kurulmuş önemli bir antik kenttir. Tarih sayfalarında; Büyük İskender'in M.Ö. 333'te kenti kuşatması ve Termessosluların güçlü bir savunma yaparak kenti teslim etmemesiyle yer alır.

Antik kent, orman içinde korunan ören yerlerinin en çarpıcılarından biridir ve aynı adı taşıyan Milli Park içinde konumlanır. Güllük Dağı (Termessos) Milli Parkı, zengin bitki örtüsü ve aralarında soyu tükenmekte olan türlerin de bulunduğu yaban hayatıyla, bir botanik ve açık hayvanat bahçesi görünümündedir. Sizler bu coğrafyada koşarak tüm bu güzelliklerin keyfini çıkaracaksınız.

Kentin kalıntıları, Antalya-Korkuteli karayolu üzerindeki Yenicekahve yakınında bulunan Hellenistik Devir suru ile başlar ve Güllük Dağı'nın zirvesine kadar devam eder. Otoparktan sonra şehre tırmanan patika takip edildiğinde, sağ yanda İmparator Hadrian devrinde yapılmış İon düzenindeki tapınağın basamak ve anıtsal girişine rastlanır. Aşağı şehir surları ve su kaynağının bulunduğu alanda güneye doğru tırmanmaya devam edilirse, solda yer yer birinci katı ayakta kalmış Gymnasium'a ulaşılır. Birçok oda ve salondan oluşan yapının güneybatısında, arkalarında dükkânlar bulunan sütunlu cadde yer alır. Hemen yakınında kanalizasyon şebekesinin mükemmelliğini gösteren kanalların yanı sıra tiyatro, hamam, agora, meclis binası, çok sayıda mezar, çok sayıda sarnıç, kurucunun evi, tapınak gibi dönemin önemli yapıları hala görülebilmektedir.



Termessos, çok sayıda tapınağa ve çok geniş mezarlık alanlarına sahiptir. Mezarlarının çeşitliliği ve bezemeleri oldukça zengindir. Bunlardan Büyük İskender Dönemi'nin önemli komutanlarından Alketas'ın mezarı (M.Ö. 319) ve diğerleri, kent tarihine ışık tutmaları açısından da önemlidir.

Antalya Müzesi'nde Termessos'a ait en ilginç eser, Lahitler Salonu'nda sergilenen Köpek Lahdi'dir. Stefanos adlı köpeğe, sahibesi Rhodope tarafından yazılmış şiirsel kitabe, benzersiz olmasıyla ayrı bir önem taşır.

Perge

Antalya il merkezine en yakın antik kentlerden olan Perge, Türkiye'nin kültür hazinelerindedir. Bir bütün olarak günümüze ulaşmış en büyük ve önemli antik yerleşimlerden biri olmasının yanında, kazılarda tespit edilen kalıntılar ve eserlerin uygarlık tarihindeki önemi nedeniyle UNESCO Dünya Mirası Geçici Listesi'nde yer alması uygun görülmüştür.

Hitit Dönemi'nde varlığını sürdürdüğüne inanılan ve "Parha" diye bilinen kent, Roma Dönemi'nde Anadolu'nun en düzenli kentlerinden biri olmuştur. Mimarisi ve mermer heykeltıraşlığı ile ünlü olan antik kente yapılan kazılarda ortaya çıkarılan heykeller, Antalya Müzesi'ni en önemli heykel müzelerinden biri haline getirmiştir.

Perge şehir planının esasını biri doğu-batı, diğeri ise kuzey-güney yönünde uzanan iki ana cadde oluşturur. Yaklaşık 13 bin izleyici kapasiteli tiyatro, oldukça iyi korunmuş durumdadır. Oturma yerlerinin karşısında yer alan; özenle dekore edilmiş iki katlı sahne binası, M.S. 2. yüzyılda inşa edilmiştir. Buradan bulunan eserler, Antalya Müzesi "Perge Tiyatrosu Salonu"nda sergilenmektedir.

Antik kent Perge'nin bir diğer temel yapısı olan stadyum, Türkiye'nin en iyi korunmuş antik stadyumlarından biridir. Tiyatronun kuzeyinde, M.Ö. 2. yüzyılda inşa edilmiş olan stadyum, yaklaşık olarak 12 bin izleyici kapasitelidir. Kentin Antik Çağ'daki heybetini yansıtan diğer sosyal ve kültürel yapılar arasında dikdörtgen planlı agora,



Helenistik kuleler, anıtsal çeşmeler, hamamlar, su kanalı ve sütunlu cadde yer alır.

Perge, Hristiyanlık için de önemlidir. Hristiyanlığın en önemli figürlerinden biri olan Aziz Paul, Perge'ye misyonerlik seyahatleri sırasında Aksu Nehri üzerinden varmıştır. İncil'de yazılı olmasından dolayı şehir ve akarsu, Hristiyanlığın kutsal mekanlarından biri olarak kabul edilmektedir.

3 MART DÜNYA YABAN HAYATI GÜNÜ

20 Aralık 2013 tarihinde, Birleşmiş Milletler Genel Kurulu, 68. oturumunda aldığı UN 68/205 sayılı kararla, 1973 yılında kabul edilen Gezegendeki Nesli Tükenmekte Olan Yabani Türlerin Uluslararası Ticaretine İlişkin Sözleşme'nin (CITES) uluslararası kabul günü olan 3 Mart'ı, fauna ve flora'ya fayda sağlamak ve farkındalık oluşturmak adına **Dünya Yaban Hayatı Günü** olarak ilan etmeye karar verdi. Bu anma günü Tayland tarafından dünyanın vahşi fauna ve florasını kutlamak ve farkındalık yaratmak için önerildi. Böylece ilk kez 2014 yılında Dünya Yaban Hayatı Günü kutlanmıştır.

Ülkemizde de çeşitli etkinliklerle kutlanan bugünü 01.03.2025 tarihinde Termessos Milli Parkında yapılacak olan Türkiye Oryantiring Şampiyonası 3. Kademe Yarışmalarında yer alan kontrol noktalarına ülkemizde bulunan yaban hayvanlarının isimlerini vererek 3 Mart Dünya Yaban Hayatı gününü de anmış, yaban hayatının korunması ve farkındalık oluşturulması amaçlanmaktadır.

Hedef Numaraları ile Özdeşleştirdiğimiz Ülkemizdeki Yaban Hayvanları

HEDEF NUMARASI	YABAN HAYVANI	HEDEF NUMARASI	YABAN HAYVANI	HEDEF NUMARASI	YABAN HAYVANI
31	Yaban Keçisi	60	İbibik	93	Örümcek Kuşu
32	Alageyik	61	Kaya Sivacısı	94	Çulluk
33	Karakulak	62	Karatavuk	95	Kınalı Keklik
34	Boz ayı	63	Orman Horozu	96	Kum Kekliği
35	Kurt	64	Çizgili Sırtlan	97	Kara Akbaba
36	Yaban Domuzu	65	Ceylan	100	Kelaynak
37	Saz Kedisi	67	Gelincik	101	Balık Baykuşu
38	Su Samuru	69	Sincap	102	Puhu
39	Öter Ardıç	70	Köstebek	103	Orman Baykuşu
40	Anadolu Yaban Koyunu	71	İspinoz	104	Kukumav
41	Çengel Boynuzlu Dağ Keçisi	72	Kaya Kartalı	105	Sansar
42	Karaca	73	Gökdoğan	106	Alacasansar
43	Tavşan	74	Kızıl Şahin	107	Gelengi
44	Tilki	75	Saz Delicesi	108	Arap Tavşanı
45	Çakal	76	Atmaca	109	Yılan Kartalı
46	Yeşilbaş Ördek	77	Su Tavuğu	110	Üveyik
47	Yaban Kedisi	78	Su Maymunu	111	Ağaçkakan
48	Karabatak	79	Kuzgun	112	Bıldırcın
49	Sakarmeke	80	Alakarga	113	Angit
50	Kızılgerdan	81	Saksağan	114	Elmabaş Pakta
51	Çıvgın	82	Gri Balıkçıl	115	Büyük Akbalıkçıl
52	Kızkuşu	83	Yalıçapkını	116	Gökkuzgun
53	Fiyu	84	Küçük Batağan	117	Kızıl Geyik
54	Akdeniz Foku	85	Kuyruksüren	118	Yarasa
55	Çöl Varanı	87	Sakallı Akbaba	119	Antalya Semenderi
56	Karabaş Pakta	88	Balaban	120	Kara Leylek
57	Leylek	90	Bahri	121	Macar Ördeği
58	Arap Kazı	91	Pelikan	122	Bukalemun
59	Turna	92	Anadolu Parsı		

DAHA FARKLI AKTİVİTELER İÇİN LÜTFEN ANTALYA İL KÜLTÜR VE TURİZM MÜDÜRLÜĞÜ WEB SAYFASINI TAKİP EDEBİLİRSİNİZ:

Kaynakça:

<https://antalya.ktb.gov.tr/TR-231085/antalya-tanitim-filmi-turkce.html>

<https://antalya.ktb.gov.tr/#>

<https://antalya.ktb.gov.tr/TR-175444/turizm-aktiviteleri.html>

<https://tr.wikipedia.org/wiki/Antalya>

9. İLETİŞİM BİLGİLERİ

Türkiye Oryantiring Federasyonu	
Telefon	03123246166
E-Posta	iletisim@oryantiring.org
Etkinlik Direktörü: Ahmet Can AVCI	0 501 335 46 15
Organizasyon Sorumlusu: Hasan Hüseyin ATALAN	0 505 495 22 46
Organizasyon Sorumlusu: İrem HALAT	0 537 508 21 15

10. DESTEKLEYENLER



ESKİ ANTALYA



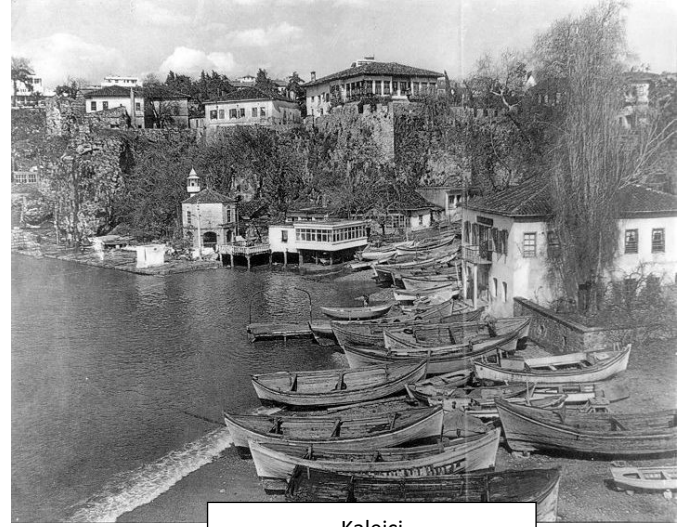
Varyant-Beach Parktan Müzeye Çıkış



Cumhuriyet Meydanı



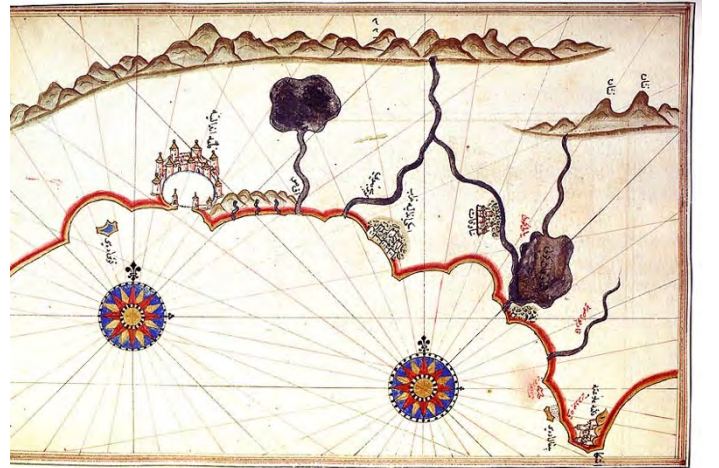
Hadrian Gate-Üçkapılar



Kaleiçi



Kapalıyol



Piri Reis/Antalya-Kaleiçi-Manavgat-Side



TÜM SPORCULARIMIZA BAŞARILAR DİLERİZ!

Maltepe Mahallesi Şehit Daniş Tunalıgil Sokak No:3 Kat:1 Daire:3-4 Çankaya/Ankara Telefon:03123246166

e-Posta:iletisim@oryantiring.org

www.oryantiring.org.tr